

### บทที่ 3

## การปฏิบัติตามมาตรการติดตามตรวจสอบผลกระทบสิ่งแวดล้อม

---

การติดตามตรวจสอบผลกระทบสิ่งแวดล้อม โครงการโรงงานผลิตเหล็กแผ่น เหล็กรูปพรรณ และเหล็กถด ของบริษัท ชิน เคอ หยวน จำกัด ระหว่างเดือนมกราคม-มิถุนายน 2567 (ระยะก่อสร้าง) ประกอบด้วย การตรวจวัดคุณภาพอากาศในบรรยากาศ ระดับเสียง และคุณภาพน้ำผิวดิน ซึ่งดำเนินการตรวจวัด โดย บริษัท เทคนิคสิ่งแวดล้อมไทย จำกัด

### 3.1 วัตถุประสงค์

- 1) เพื่อติดตามตรวจสอบผลกระทบสิ่งแวดล้อม (ระยะก่อสร้าง) โครงการโรงงานผลิตเหล็กแผ่น เหล็กรูปพรรณ และเหล็กถด ตามข้อกำหนดในรายงานการประเมินผลกระทบสิ่งแวดล้อม
- 2) เพื่อนำผลการติดตามตรวจสอบผลกระทบสิ่งแวดล้อม (ระยะก่อสร้าง) ไปเปรียบเทียบกับเกณฑ์มาตรฐาน และนำไปกำหนดเป็นแนวทางในการวางแผนการจัดการสิ่งแวดล้อมต่อไป
- 3) เพื่อเป็นข้อมูลเฝ้าระวังปัญหามลพิษที่อาจก่อให้เกิดผลกระทบต่อสุขภาพพนักงานและชุมชนโดยรอบโครงการ

### 3.2 การดำเนินงานตามมาตรการติดตามตรวจสอบผลกระทบสิ่งแวดล้อม

ผลการดำเนินการตามมาตรการติดตามตรวจสอบผลกระทบสิ่งแวดล้อม ตามที่เสนอในรายงานการประเมินผลกระทบสิ่งแวดล้อมที่ผ่านความเห็นชอบจากสำนักงานนโยบายและแผนทรัพยากรธรรมชาติและสิ่งแวดล้อม หนังสือเห็นชอบเลขที่ ทส 1010.3/2003 ลงวันที่ 15 กุมภาพันธ์ 2564 ของโครงการโรงงานผลิตเหล็กแผ่น เหล็กรูปพรรณ และเหล็กถด ของบริษัท ชิน เคอ หยวน จำกัด ระหว่างเดือนมกราคม-มิถุนายน 2567 สามารถสรุปผลการดำเนินงานตามมาตรการติดตามตรวจสอบผลกระทบสิ่งแวดล้อม (ระยะก่อสร้าง) ได้ดังตารางที่ 3.2-1 มีรายละเอียด ดังนี้

1. คุณภาพอากาศในบรรยากาศ
2. ระดับเสียง
3. คุณภาพน้ำผิวดิน
4. คุณภาพน้ำใต้ดิน
5. ขยะมูลฝอย
6. อาชีวอนามัยและความปลอดภัย
7. สังคม-เศรษฐกิจ

**ตารางที่ 3.2-1** ผลการปฏิบัติตามมาตรการติดตามตรวจสอบผลกระทบสิ่งแวดล้อม (ระยะก่อสร้าง) โครงการโรงงานผลิตเหล็กแผ่น เหล็กรูปพรรณ และเหล็กถด บริษัท ชิน เคอ หยวน จำกัด ระหว่างเดือนมกราคม-มิถุนายน 2567

มาตรการติดตามตรวจสอบ ผลกระทบสิ่งแวดล้อม	ดัชนีการตรวจวัด	ความถี่	ผลการปฏิบัติตามมาตรการ	ปัญหา อุปสรรค ที่ไม่สามารถ ปฏิบัติตามมาตรการ และแนวทางแก้ไข	หลักฐานและ เอกสารอ้างอิง
<b>1. คุณภาพอากาศในบรรยากาศ</b> ตรวจวัดบริเวณชุมชน จำนวน 4 สถานี * บ้านเฉลิมลาภ (A1) * บ้านเขาระวัง (A2) * บ้านไต้สุน (A3) * โรงเรียนบ้านระเวิง (A4)	- TSP - PM-10 - ทิศทางและความเร็วลม (1 สถานี)	- ตรวจวัดปี ละ 2 ครั้งๆ ละ 7 วัน ต่อเนื่อง	- โครงการดำเนินการตรวจวัดคุณภาพอากาศ ในบรรยากาศ ระยะก่อสร้าง ครั้งที่ 1 ประจำปี 2567 เมื่อวันที่ 9-16 พฤษภาคม 2567 ผลการตรวจวัด พบว่า ปริมาณ TSP และ PM-10 มีค่าอยู่ในเกณฑ์ มาตรฐานตามประกาศคณะกรรมการสิ่งแวดล้อม แห่งชาติ ฉบับที่ 10 (พ.ศ. 2538) และฉบับที่ 24 (พ.ศ. 2547) เรื่องกำหนดมาตรฐานคุณภาพอากาศ ในบรรยากาศ	-	- ภาคผนวก ค

**ตารางที่ 3.2-1 (ต่อ) ผลการปฏิบัติตามมาตรการติดตามตรวจสอบผลกระทบสิ่งแวดล้อม (ระยะก่อสร้าง) โครงการโรงงานผลิตเหล็กแผ่น เหล็กรูปพรรณ และเหล็กถวด บริษัท ชิน เคอ หยวน จำกัด ระหว่างเดือนมกราคม-มิถุนายน 2567**

มาตรการติดตามตรวจสอบ ผลกระทบสิ่งแวดล้อม	ดัชนีการตรวจวัด	ความถี่	ผลการปฏิบัติตามมาตรการ	ปัญหา อุปสรรค ที่ไม่สามารถ ปฏิบัติตามมาตรการและ แนวทางแก้ไข	หลักฐานและ เอกสารอ้างอิง
<b>1. คุณภาพอากาศในบรรยากาศ (ต่อ)</b> ตรวจวัดบริเวณชุมชน จำนวน 4 สถานี * บ้านเฉลิมลาภ (A1) * บ้านเขาระวัง (A2) * บ้านไต้สุน (A3) * โรงเรียนบ้านระเวิง (A4)	- TSP - PM-10 - PM 2.5 - SO <sub>2</sub> <sup>(1 hr)</sup> - SO <sub>2</sub> <sup>(24 hr)</sup> - NO <sub>2</sub> - ทิศทางและ ความเร็วลม (1 สถานี)	- จัดทำเป็นข้อมูล พื้นฐาน จำนวน 1 ครั้ง 7 วัน ต่อเนื่อง ก่อนเริ่ม การก่อสร้าง	- โครงการดำเนินการตรวจวัดคุณภาพอากาศในบรรยากาศ ก่อนเริ่มการก่อสร้างเพื่อจัดทำเป็นฐานข้อมูล จำนวน 1 ครั้ง เมื่อวันที่ 26 มีนาคม ถึง 2 เมษายน 2564 ผลการตรวจวัด พบว่า ปริมาณ TSP, PM-10 และ SO <sub>2</sub> <sup>(24 ชม.)</sup> มีค่าอยู่ใน เกณฑ์มาตรฐานตามประกาศคณะกรรมการสิ่งแวดล้อม แห่งชาติ ฉบับที่ 10 (พ.ศ. 2538) และฉบับที่ 24 (พ.ศ. 2547) เรื่องกำหนดมาตรฐานคุณภาพอากาศ ในบรรยากาศ ปริมาณ PM 2.5 มีค่าอยู่ในเกณฑ์มาตรฐาน ตามประกาศคณะกรรมการสิ่งแวดล้อมแห่งชาติ ฉบับที่ 36 (พ.ศ. 2553) เรื่องกำหนดมาตรฐานฝุ่นละอองขนาดเล็ก 2.5 ไมครอน ในบรรยากาศโดยทั่วไป ปริมาณ SO <sub>2</sub> <sup>(1 ชม.)</sup> มีค่าอยู่ในเกณฑ์มาตรฐานตามประกาศคณะกรรมการ สิ่งแวดล้อมแห่งชาติ ฉบับที่ 21 (พ.ศ. 2544) และฉบับที่ 12 (พ.ศ. 2538) เรื่องกำหนดมาตรฐานค่าก๊าซซัลเฟอร์ ไดออกไซด์ในบรรยากาศโดยทั่วไปในเวลา 1 ชั่วโมง และ ปริมาณ NO <sub>2</sub> มีค่าอยู่ในเกณฑ์มาตรฐานตามประกาศ คณะกรรมการสิ่งแวดล้อมแห่งชาติ ฉบับที่ 33 (พ.ศ. 2552) เรื่องกำหนดมาตรฐานค่าก๊าซไนโตรเจนไดออกไซด์ ในบรรยากาศโดยทั่วไป แสดงรายละเอียดในบทที่ 4	-	- บทที่ 4

**ตารางที่ 3.2-1 (ต่อ) ผลการปฏิบัติตามมาตรการติดตามตรวจสอบผลกระทบสิ่งแวดล้อม (ระยะก่อสร้าง) โครงการโรงงานผลิตเหล็กแผ่น เหล็กรูปพรรณ และเหล็กถด บริษัท ชิน เคอ หยวน จำกัด ระหว่างเดือนมกราคม-มิถุนายน 2567**

มาตรการติดตามตรวจสอบ ผลกระทบสิ่งแวดล้อม	ดัชนีการ ตรวจวัด	ความถี่	ผลการปฏิบัติตามมาตรการ	ปัญหา อุปสรรค ที่ไม่สามารถ ปฏิบัติตามมาตรการ และแนวทางแก้ไข	หลักฐานและ เอกสารอ้างอิง
<b>2. ระดับเสียง</b> ตรวจวัดบริเวณชุมชนที่อยู่ใกล้ โครงการ จำนวน 2 สถานี * บ้านเฉลิมลาภ (N1) * บ้านเขาระฆัง (N2)	- Leq 24 hr - Lmax - เสียงรบกวน	- ตรวจวัดปีละ 2 ครั้งๆ ละ 7 วันต่อเนื่อง ช่วง เดียวกันกับการตรวจวัด คุณภาพอากาศ	- โครงการดำเนินการตรวจวัดระดับเสียง ระยะก่อสร้าง ครั้งที่ 1 ประจำปี 2567 เมื่อวันที่ 9-16 พฤษภาคม 2567 ผลการตรวจวัด พบว่า ค่า Leq 24 hr และ Lmax มีค่าอยู่ใน เกณฑ์มาตรฐานตามประกาศคณะกรรมการสิ่งแวดล้อม แห่งชาติ ฉบับที่ 15 (พ.ศ. 2540) เรื่องกำหนดมาตรฐานระดับ เสียงโดยทั่วไป และประกาศกระทรวงอุตสาหกรรม เรื่อง กำหนดค่าระดับเสียงการรบกวนและระดับเสียงที่เกิดจากการ ประกอบกิจการโรงงาน พ.ศ. 2548 สำหรับระดับเสียงรบกวน ส่วนใหญ่มีค่าอยู่ในเกณฑ์มาตรฐานตามประกาศคณะกรรมการ สิ่งแวดล้อมแห่งชาติ ฉบับที่ 29 (พ.ศ. 2550) เรื่องระดับเสียง รบกวน และประกาศกระทรวงอุตสาหกรรม เรื่องกำหนดค่า ระดับเสียงการรบกวน และระดับเสียงที่เกิดจากการประกอบ กิจการโรงงาน พ.ศ. 2548 ยกเว้นบริเวณบ้านเขาระฆัง (N2) พบว่า ในบางช่วงเวลามีค่าเกินเกณฑ์ที่กำหนด อาจเกิด เนื่องจากกิจกรรมของชุมชน เช่น การจราจร สัตว์เลี้ยง เป็นต้น สำหรับในช่วงเวลากลางคืนทางโครงการไม่มีกิจกรรม การก่อสร้างใดๆ โดยเวลาทำงานก่อสร้างปกติคือช่วงเวลา 07.00-18.00 น.	-	- ภาคผนวก ค

**ตารางที่ 3.2-1 (ต่อ) ผลการปฏิบัติตามมาตรการติดตามตรวจสอบผลกระทบสิ่งแวดล้อม (ระยะก่อสร้าง) โครงการโรงงานผลิตเหล็กแผ่น เหล็กรูปพรรณ และเหล็กถวด บริษัท ชิน เคอ หยวน จำกัด ระหว่างเดือนมกราคม-มิถุนายน 2567**

มาตรการติดตามตรวจสอบ ผลกระทบสิ่งแวดล้อม	ดัชนีการตรวจวัด	ความถี่	ผลการปฏิบัติตามมาตรการ	ปัญหา อุปสรรค ที่ไม่สามารถ ปฏิบัติตามมาตรการ และแนวทางแก้ไข	หลักฐานและ เอกสารอ้างอิง
<b>3. คุณภาพน้ำผิวดิน</b> ตรวจวัด 3 สถานี * SW1 = บ่อหน่วงน้ำฝน 2 ภายในพื้นที่โครงการ * SW2 = คลองมาบไซ่น้ำ * SW3 = คลองจอบแฉ	- Colour, Temperature, pH, Turbidity, Electrical Conductivity, Total Dissolved Solids, Suspended Solids, Total Hardness, DO, BOD, Cu, Ni, Iron, Mn, Zn, Cd, Cr <sup>6+</sup> , Pb, Total Hg และ As	- จัดทำเป็นข้อมูล พื้นฐาน จำนวน 1 ครั้ง ก่อนเริ่ม การก่อสร้าง	- โครงการดำเนินการตรวจวัดคุณภาพน้ำผิวดิน เพื่อจัดทำเป็นฐานข้อมูลจำนวน 1 ครั้ง ก่อนเริ่ม การก่อสร้าง เมื่อวันที่ 29 มีนาคม 2564 ผลการ ตรวจวัด เมื่อเทียบเกณฑ์คุณภาพน้ำผิวดินตาม ประกาศคณะกรรมการสิ่งแวดล้อมแห่งชาติ ฉบับที่ 8 (พ.ศ. 2537) เรื่องกำหนดมาตรฐาน คุณภาพน้ำในแหล่งน้ำผิวดิน ส่วนใหญ่มีค่า เป็นไปตามเกณฑ์ที่กำหนด ยกเว้นปริมาณ ออกซิเจนละลาย และแมงกานีส บริเวณคลอง จอบแฉ มีค่าไม่เป็นไปตามเกณฑ์คุณภาพน้ำใน แหล่งน้ำผิวดิน ประเภทที่ 3 อาจเนื่องจากการ ได้รับน้ำทิ้งจากพื้นที่ใกล้เคียงซึ่งเป็นพื้นที่ เกษตรกรรม (สวนปาล์ม) ประกอบกับเป็นช่วงฤดู แล้งน้ำค่อนข้างน้อย และมีการเน่าเปื่อยของเศษ วัชพืชในแหล่งน้ำ แสดงรายละเอียดในบทที่ 4	- บริเวณคลองมาบไซ่น้ำ ไม่สามารถดำเนินการ เก็บตัวอย่างเพื่อตรวจวัด คุณภาพน้ำในช่วงก่อน เริ่มก่อสร้างในเดือน มี น า ค ม 2564 ได้ เนื่องจากน้ำในลำคลอง แห้ง (เป็นลำคลองที่มีน้ำ ไหลเวียนไม่ตลอด)	- บทที่ 4

**ตารางที่ 3.2-1 (ต่อ) ผลการปฏิบัติตามมาตรการติดตามตรวจสอบผลกระทบสิ่งแวดล้อม (ระยะก่อสร้าง) โครงการโรงงานผลิตเหล็กแผ่น เหล็กรูปพรรณ และเหล็กถด บริษัท ชิน เคอ หยวน จำกัด ระหว่างเดือนมกราคม-มิถุนายน 2567**

มาตรการติดตามตรวจสอบ ผลกระทบสิ่งแวดล้อม	ดัชนีการตรวจวัด	ความถี่	ผลการปฏิบัติตามมาตรการ	ปัญหา อุปสรรค ที่ไม่สามารถ ปฏิบัติตามมาตรการ และแนวทางแก้ไข	หลักฐานและ เอกสารอ้างอิง
<b>3. คุณภาพน้ำผิวดิน (ต่อ)</b> ตรวจวัด 2 สถานี * SW2 = คลองมาบไข่เน่า * SW3 = คลองจ่อแฉะ	- pH, DO, BOD, Total Coliform Bacteria, Fecal Coliform Bacteria, Total Hardness, NO <sub>3</sub> , NH <sub>3</sub> , Cu, Ni, Mn, Zn, Cd, Cr <sup>6+</sup> , Pb, Total Hg, As และ Cyanide	- ปีละ 2 ครั้ง	- โครงการดำเนินการตรวจวัดคุณภาพน้ำผิวดิน จำนวน 1 ครั้ง ในวันที่ 15 พฤษภาคม 2567 ผลการตรวจวัดเมื่อเทียบกับเกณฑ์คุณภาพน้ำผิวดินตามประกาศคณะกรรมการสิ่งแวดล้อมแห่งชาติ ฉบับที่ 8 (พ.ศ. 2537) เรื่องกำหนดมาตรฐานคุณภาพน้ำในแหล่งน้ำผิวดิน พบว่า ส่วนใหญ่มีค่าเป็นไปตามเกณฑ์ที่กำหนด ยกเว้น ปริมาณ DO, BOD, FCB และ TCB บริเวณคลองมาบไข่เน่า (SW2) ปริมาณ Mn และ BOD บริเวณคลองจ่อแฉะ (SW3) มีค่าไม่เป็นไปตามเกณฑ์คุณภาพน้ำในแหล่งน้ำผิวดินประเภทที่ 3 เนื่องจากบริเวณคลองมาบไข่เน่าและคลองจ่อแฉะเป็นแหล่งรองรับน้ำทิ้งจากพื้นที่ชุมชนเกษตรกรรมและอุตสาหกรรม บริเวณลำน้ำพบวัชพืชค่อนข้างมากมีการเน่าเปื่อยของเศษวัชพืชในแหล่งน้ำ ทำให้การสะสมของสารอินทรีย์	-	-

**ตารางที่ 3.2-1 (ต่อ) ผลการปฏิบัติตามมาตรการติดตามตรวจสอบผลกระทบสิ่งแวดล้อม (ระยะก่อสร้าง) โครงการโรงงานผลิตเหล็กแผ่น เหล็กรูปพรรณ และเหล็กถวด บริษัท ชิน เคอ หยวน จำกัด ระหว่างเดือนมกราคม-มิถุนายน 2567**

มาตรการติดตามตรวจสอบผลกระทบสิ่งแวดล้อม	ดัชนีการตรวจวัด	ความถี่	ผลการปฏิบัติตามมาตรการ	ปัญหา อุปสรรคที่ไม่สามารถปฏิบัติตามมาตรการและแนวทางแก้ไข	หลักฐานและเอกสารอ้างอิง
<b>4. คุณภาพน้ำใต้ดิน</b> ตรวจวัดจำนวน 4 จุด * บริเวณด้านทิศเหนือน้ำของการไหลน้ำใต้ดินทิศตะวันตก (UW1) * บริเวณด้านทิศเหนือน้ำของการไหลน้ำใต้ดินทิศเหนือ (UW2) * บริเวณด้านทิศเหนือน้ำของการไหลน้ำใต้ดินทิศตะวันออก (UW3) * บริเวณด้านทิศเหนือน้ำของการไหลน้ำใต้ดินทิศใต้ (UW4)	- Temperature, Colour, Turbidity, pH, Electrical Conductivity, Hardness, Salinity, Cd, Cr <sup>6+</sup> , Cu, Pb, Mn, Ni, Zn, As, Hg, Fe, Se	- จัดทำเป็นข้อมูลพื้นฐานจำนวน 1 ครั้ง ก่อนเริ่มก่อสร้าง	- โครงการดำเนินการตรวจวัดคุณภาพน้ำใต้ดิน ก่อนเริ่มก่อสร้างจำนวน 1 ครั้ง เมื่อวันที่ 16 เมษายน 2564 เพื่อใช้เป็นข้อมูลพื้นฐาน ผลการตรวจวัด พบว่า มีค่าอยู่ในเกณฑ์มาตรฐานตามประกาศกระทรวงอุตสาหกรรม เรื่องกำหนดเกณฑ์การปนเปื้อนในดินและน้ำใต้ดิน การตรวจสอบคุณภาพดินและน้ำใต้ดิน การแจ้งข้อมูลรวมทั้งการจัดทำรายงานผลการตรวจสอบคุณภาพดินและน้ำใต้ดิน และรายงานเสนอมาตรการควบคุมและมาตรการลดการปนเปื้อนในดินและน้ำใต้ดิน พ.ศ. 2559 แสดงรายละเอียดในบทที่ 4	-	- บทที่ 4

**ตารางที่ 3.2-1 (ต่อ) ผลการปฏิบัติตามมาตรการติดตามตรวจสอบผลกระทบสิ่งแวดล้อม (ระยะก่อสร้าง) โครงการโรงงานผลิตเหล็กแผ่น เหล็กรูปพรรณ และเหล็กถด บริษัท ชิน เคอ หยวน จำกัด ระหว่างเดือนมกราคม-มิถุนายน 2567**

มาตรการติดตามตรวจสอบผลกระทบสิ่งแวดล้อม	ดัชนีการตรวจวัด	ความถี่	ผลการปฏิบัติตามมาตรการ	ปัญหา อุปสรรคที่ไม่สามารถปฏิบัติตามมาตรการและแนวทางแก้ไข	หลักฐานและเอกสารอ้างอิง
<b>5. ขยะมูลฝอย</b> - ภายในพื้นที่โครงการ	- บันทึกปริมาณขยะมูลฝอย	- ตลอดระยะก่อสร้าง	- โครงการดำเนินการบันทึกปริมาณขยะมูลฝอยที่เกิดขึ้นภายในโครงการ ระยะก่อสร้าง	-	- ภาคผนวก 22ข

**ตารางที่ 3.2-1 (ต่อ) ผลการปฏิบัติตามมาตรการติดตามตรวจสอบผลกระทบสิ่งแวดล้อม (ระยะก่อสร้าง) โครงการโรงงานผลิตเหล็กแผ่น เหล็กรูปพรรณ และเหล็กถด บริษัท ชิน เคน หยวน จำกัด ระหว่างเดือนมกราคม-มิถุนายน 2567**

มาตรการติดตามตรวจสอบผลกระทบสิ่งแวดล้อม	ดัชนีการตรวจวัด	ความถี่	ผลการปฏิบัติตามมาตรการ	ปัญหา อุปสรรคที่ไม่สามารถปฏิบัติตามมาตรการและแนวทางแก้ไข	หลักฐานและเอกสารอ้างอิง
<b>6. อาชีวอนามัยและความปลอดภัย</b> - ภายในพื้นที่โครงการ	- บันทึกสถิติการเกิดอุบัติเหตุ โดยระบุถึงสาเหตุ ผลต'อ สุข ข ภา พนั กงาน ความเสียหาย/สูญเสี ยและการแก้ไข ปัญหา	- ทุกครั้งที่มีอุบัติเหตุ	- โครงการบันทึกสถิติการเกิดอุบัติเหตุที่เกิดขึ้นภายในพื้นที่โครงการ ระยะก่อสร้าง ทุกครั้งที่มีอุบัติเหตุ	-	- ภาคผนวก 20ข
- รายงานสรุปผลการฝึกอบรมด้านความปลอดภัยและอาชีวอนามัยของคณงานก่อสร้างและบริษัทรับเหมา	- พื้นที่โครงการ	- รวบรวมข้อมูลปีละ 1 ครั้ง	- โครงการดำเนินการฝึกอบรมด้านความปลอดภัยและอาชีวอนามัยให้กับพนักงานตามแผน	-	- ภาคผนวก 24ข

**ตารางที่ 3.2-1 (ต่อ) ผลการปฏิบัติตามมาตรการติดตามตรวจสอบผลกระทบสิ่งแวดล้อม (ระยะก่อสร้าง) โครงการโรงงานผลิตเหล็กแผ่น เหล็กรูปพรรณ และเหล็กถด บริษัท ชิน เคอ หยวน จำกัด ระหว่างเดือนมกราคม-มิถุนายน 2567**

มาตรการติดตามตรวจสอบ ผลกระทบสิ่งแวดล้อม	ดัชนีการตรวจวัด	ความถี่	ผลการปฏิบัติตามมาตรการ	ปัญหา อุปสรรค ที่ไม่สามารถ ปฏิบัติตามมาตรการ และแนวทางแก้ไข	หลักฐานและ เอกสารอ้างอิง
<b>7. สังคม-เศรษฐกิจ</b> - ชุมชนโดยรอบ	- บันทึกข้อร้องเรียนของ ประชาชนในชุมชนจาก การดำเนินการก่อสร้าง โครงการ	- ตลอดระยะ ก่อสร้าง	- โครงการดำเนินการบันทึกข้อร้องเรียนของประชาชน ในชุมชนที่มีสาเหตุมาจากการดำเนินกิจกรรมการ ก่อสร้างโครงการ สำหรับระยะก่อสร้างในเดือนมกราคม- มิถุนายน 2567 ไม่พบเรื่องร้องเรียนจากบันทึกรับเรื่อง ร้องเรียนของโรงงาน	-	- ภาคผนวก 2ข

### 3.3 การวิเคราะห์คุณภาพสิ่งแวดล้อม

ดำเนินการติดตามตรวจสอบผลกระทบสิ่งแวดล้อมของโครงการโรงงานผลิตเหล็กแผ่น เหล็กรูปพรรณ และเหล็กถด บริษัท ชิน เคอ หยวน จำกัด มีวิธีการวิเคราะห์คุณภาพสิ่งแวดล้อม และการเปรียบเทียบมาตรฐานแสดงรายละเอียดดังตารางที่ 3.3-1

ตารางที่ 3.3-1 วิธีการวิเคราะห์คุณภาพสิ่งแวดล้อมและการเปรียบเทียบมาตรฐาน

คุณภาพสิ่งแวดล้อม	ดัชนีการตรวจวัด	วิธีการวิเคราะห์/มาตรฐานที่ใช้เปรียบเทียบ
1. คุณภาพอากาศในบรรยากาศ	TSP PM-10 WS & WD	US.EPA 40 CFR/Gravimetric Method US.EPA 40 CFR/Gravimetric Method Cup Anemometer and Anodized Aluminium Vane Method อ้างอิง - ประกาศคณะกรรมการสิ่งแวดล้อมแห่งชาติ ฉบับที่ 10 (พ.ศ. 2538) เรื่องกำหนดมาตรฐานคุณภาพอากาศในบรรยากาศโดยทั่วไป - ประกาศคณะกรรมการสิ่งแวดล้อมแห่งชาติ ฉบับที่ 24 (พ.ศ. 2547) เรื่องกำหนดมาตรฐานคุณภาพอากาศในบรรยากาศโดยทั่วไป
2. ระดับเสียง	Leq 24 hr Lmax เสียงรบกวน	IEC 61672/Integrated Sound Level IEC 61672/Integrated Sound Level IEC 60942/Integrated Sound Level อ้างอิง - ประกาศคณะกรรมการสิ่งแวดล้อมแห่งชาติ ฉบับที่ 15 (พ.ศ. 2540) เรื่องกำหนดมาตรฐานระดับเสียงโดยทั่วไป - ประกาศคณะกรรมการสิ่งแวดล้อมแห่งชาติ ฉบับที่ 29 (พ.ศ. 2550) เรื่องค่าระดับเสียงรบกวน - ประกาศกระทรวงอุตสาหกรรม เรื่องกำหนดค่าระดับเสียงการรบกวน และระดับเสียงที่เกิดจากการประกอบกิจการโรงงาน (พ.ศ. 2548)

ตารางที่ 3.3-1 (ต่อ) วิธีการวิเคราะห์คุณภาพสิ่งแวดล้อมและการเปรียบเทียบมาตรฐาน

คุณภาพสิ่งแวดล้อม	ดัชนีการตรวจวัด	วิธีการวิเคราะห์/มาตรฐานที่ใช้เปรียบเทียบ
3. คุณภาพน้ำผิวดิน	pH	Electrometric Method
	DO	Membrane Electrode
	BOD	5-Days BOD Test, Azide Modification Method
	Total Hardness	EDTA Titrimetric
	Cr <sup>+6</sup>	Colorimetric Method
	Pb	Digestion, Electrothermal AAS Method
	Cd	Digestion, Electrothermal AAS Method
	Ni	Digestion, Electrothermal AAS Method
	Total Hg	Cold-Vapor AAS Method
	As	Digestion, Continuous Hydride generation/AAS Method
	Cu	ICP Method
	Mn	ICP Method
	Zn	ICP Method
	Total Coliform Bacteria	Multiple-Tube Fermentation Technique
	Fecal Coliform Bacteria	Multiple-Tube Fermentation Technique
	NO <sub>3</sub>	Cadmium Reduction
	NH <sub>3</sub>	Distillation/Titrimetric Method
	Cyanide	Distillation/Colorimetric Method
		- อ้างอิง : ประกาศคณะกรรมการสิ่งแวดล้อมแห่งชาติ ฉบับที่ 8 (พ.ศ. 2537) เรื่องกำหนดมาตรฐานคุณภาพน้ำในแหล่งน้ำผิวดิน : ประเภทที่ 3

### 3.4 ผลการติดตามตรวจสอบคุณภาพสิ่งแวดล้อม

#### 3.4.1 ผลการตรวจวัดคุณภาพอากาศในบรรยากาศ

โครงการดำเนินการตรวจวัดคุณภาพอากาศในบรรยากาศของโครงการ จำนวน 4 สถานี ได้แก่ บริเวณบ้านเฉลิมลาภ (A1), บ้านเขาระวัง (A2), บ้านไต้สูน (A3) และโรงเรียนบ้านระเวิง (A4) ระหว่างวันที่ 9-16 พฤษภาคม 2567 ผลการตรวจวัดคุณภาพอากาศในบรรยากาศ แสดงดังตารางที่ 3.4-1 ตำแหน่งและการตรวจวัดดังรูปที่ 3.4-1 และ 3.4-2

จากผลการตรวจวัด พบว่า ปริมาณ TSP และ PM-10 มีค่าอยู่ในเกณฑ์มาตรฐานตามประกาศคณะกรรมการสิ่งแวดล้อมแห่งชาติ ฉบับที่ 10 (พ.ศ. 2538) และฉบับที่ 24 (พ.ศ. 2547) เรื่องกำหนดมาตรฐานคุณภาพอากาศในบรรยากาศโดยทั่วไป

ตารางที่ 3.4-1 ผลการตรวจวัดคุณภาพอากาศในบรรยากาศ

อันดับ	ตำแหน่งตรวจวัด	วันที่ตรวจวัด	ผลการตรวจวัด	
			TSP (mg/m <sup>3</sup> )	PM-10 (mg/m <sup>3</sup> )
1.	บ้านเฉลิมลาภ (A1)	09-10/05/67	0.031	0.024
		10-11/05/67	0.035	0.021
		11-12/05/67	0.036	0.026
		12-13/05/67	0.045	0.030
		13-14/05/67	0.022	0.016
		14-15/05/67	0.058	0.037
		15-16/05/67	0.042	0.023
ค่าต่ำสุด			0.022	0.016
ค่าสูงสุด			0.058	0.037
ค่าเฉลี่ย			0.038	0.025
มาตรฐาน			0.33	0.12

พิกัด : 47P 0742734 UTM 1447405

มาตรฐาน : ประกาศคณะกรรมการสิ่งแวดล้อมแห่งชาติ ฉบับที่ 10 (พ.ศ. 2538) (ค.ศ. 1995) และฉบับที่ 24 (พ.ศ. 2547) (ค.ศ. 2004) เรื่องกำหนดมาตรฐานคุณภาพอากาศในบรรยากาศโดยทั่วไป

หมายเหตุ : สภาพแวดล้อมในบริเวณตำแหน่งตรวจวัด

บริเวณบ้านเฉลิมลาภ (A1) : อยู่ห่างจากพื้นที่โครงการไปทางทิศตะวันออกเฉียงเหนือประมาณ 0.2 กิโลเมตร มีบ้านพักอาศัยประมาณ 10 หลังคาเรือน พื้นถนนเป็นลูกรังถัดไปเป็นไร่สับปะรด

ชื่อบริษัทผู้ตรวจวัด : บริษัท เทคนิคสิ่งแวดล้อมไทย จำกัด

ชื่อบริษัทผู้วิเคราะห์ตัวอย่าง : บริษัท เทคนิคสิ่งแวดล้อมไทย จำกัด

**ตารางที่ 3.4-1 (ต่อ) ผลการตรวจวัดคุณภาพอากาศในบรรยากาศ**

อันดับ	ตำแหน่งตรวจวัด	วันที่ ตรวจวัด	ผลการตรวจวัด	
			TSP (mg/m <sup>3</sup> )	PM-10 (mg/m <sup>3</sup> )
2.	บริเวณบ้านเขาระฆัง (A2)	09-10/05/67	0.027	0.016
		10-11/05/67	0.028	0.015
		11-12/05/67	0.025	0.019
		12-13/05/67	0.023	0.017
		13-14/05/67	0.015	0.011
		14-15/05/67	0.023	0.014
		15-16/05/67	0.026	0.017
ค่าต่ำสุด			0.015	0.011
ค่าสูงสุด			0.028	0.019
ค่าเฉลี่ย			0.024	0.016
มาตรฐาน			0.33	0.12

พิกัด : 47P 0744494 UTM 1446004

มาตรฐาน : ประกาศคณะกรรมการสิ่งแวดล้อมแห่งชาติ ฉบับที่ 10 (พ.ศ. 2538) (ค.ศ. 1995) และฉบับที่ 24 (พ.ศ. 2547) (ค.ศ. 2004)  
เรื่องกำหนดมาตรฐานคุณภาพอากาศในบรรยากาศโดยทั่วไป

หมายเหตุ : สภาพแวดล้อมในบริเวณตำแหน่งตรวจวัด

บริเวณบ้านเขาระฆัง (A2) : อยู่ห่างจากพื้นที่โครงการไปทางทิศตะวันออกประมาณ 1.5 กิโลเมตร พื้นที่โดยรอบส่วนใหญ่เป็นไร่  
สับปะรด

ชื่อบริษัทผู้ตรวจวัด : บริษัท เทคนิคลิ่งแวดล้อมไทย จำกัด

ชื่อบริษัทผู้วิเคราะห์ตัวอย่าง : บริษัท เทคนิคลิ่งแวดล้อมไทย จำกัด

**ตารางที่ 3.4-1 (ต่อ) ผลการตรวจวัดคุณภาพอากาศในบรรยากาศ**

อันดับ	ตำแหน่งตรวจวัด	วันที่ตรวจวัด	ผลการตรวจวัด	
			TSP (mg/m <sup>3</sup> )	PM-10 (mg/m <sup>3</sup> )
3.	บริเวณบ้านไต้สูน (A3)	09-10/05/67	0.026	0.018
		10-11/05/67	0.042	0.025
		11-12/05/67	0.048	0.026
		12-13/05/67	0.034	0.020
		13-14/05/67	0.034	0.019
		14-15/05/67	0.053	0.025
		15-16/05/67	0.038	0.023
ค่าต่ำสุด		0.026	0.018	
ค่าสูงสุด		0.053	0.026	
ค่าเฉลี่ย		0.039	0.022	
มาตรฐาน		0.33	0.12	

พิกัด : 47P 0740109 UTM 1444442

มาตรฐาน : ประกาศคณะกรรมการสิ่งแวดล้อมแห่งชาติ ฉบับที่ 10 (พ.ศ. 2538) (ค.ศ. 1995) และฉบับที่ 24 (พ.ศ. 2547) (ค.ศ. 2004)  
เรื่องกำหนดมาตรฐานคุณภาพอากาศในบรรยากาศโดยทั่วไป

หมายเหตุ : สภาพแวดล้อมในบริเวณตำแหน่งตรวจวัด

บริเวณบ้านไต้สูน (A3) : ห่างจากพื้นที่โครงการไปทางทิศตะวันตกเฉียงใต้ประมาณ 2.7 กิโลเมตร เป็นพื้นที่ศูนย์  
ป้องกันและบรรเทาสาธารณภัย อบต. ตาสีห์ ติดถนนเส้น 3138 พื้นที่โดยรอบส่วนใหญ่  
เป็นบ้านพักอาศัยและเขตอุตสาหกรรม

ชื่อบริษัทผู้ตรวจวัด : บริษัท เทคนิคสิ่งแวดล้อมไทย จำกัด

ชื่อบริษัทผู้วิเคราะห์ตัวอย่าง : บริษัท เทคนิคสิ่งแวดล้อมไทย จำกัด

**ตารางที่ 3.4-1 (ต่อ) ผลการตรวจวัดคุณภาพอากาศในบรรยากาศ**

อันดับ	ตำแหน่งตรวจวัด	วันที่ ตรวจวัด	ผลการตรวจวัด	
			TSP (mg/m <sup>3</sup> )	PM-10 (mg/m <sup>3</sup> )
4.	บริเวณโรงเรียนบ้านระเวิง (A4)	09-10/05/67	0.029	0.017
		10-11/05/67	0.032	0.020
		11-12/05/67	0.028	0.011
		12-13/05/67	0.025	0.010
		13-14/05/67	0.038	0.019
		14-15/05/67	0.050	0.033
		15-16/05/67	0.032	0.013
ค่าต่ำสุด			0.025	0.010
ค่าสูงสุด			0.050	0.033
ค่าเฉลี่ย			0.033	0.018
มาตรฐาน			0.33	0.12

พิกัด : 47P 0739498 UTM 1447954

มาตรฐาน : ประกาศคณะกรรมการสิ่งแวดล้อมแห่งชาติ ฉบับที่ 10 (พ.ศ. 2538) (ค.ศ. 1995) และฉบับที่ 24 (พ.ศ. 2547) (ค.ศ. 2004)  
เรื่องกำหนดมาตรฐานคุณภาพอากาศในบรรยากาศโดยทั่วไป





หมายเหตุ : สภาพแวดล้อมในบริเวณตำแหน่งตรวจวัด

บริเวณโรงเรียนบ้านระเวิง (A4) : ห่างจากพื้นที่โครงการไปทางทิศตะวันตกเฉียงเหนือประมาณ 2.6 กิโลเมตร ในพื้นที่ของโรงเรียน  
บ้านระเวิงติดกับวัดบ้านระเวิง พื้นที่โดยรอบส่วนใหญ่เป็นบ้านพักอาศัยของชุมชน

ชื่อบริษัทผู้ตรวจวัด : บริษัท เทคนิคลิ่งแวดล้อมไทย จำกัด

ชื่อบริษัทผู้วิเคราะห์ตัวอย่าง : บริษัท เทคนิคลิ่งแวดล้อมไทย จำกัด



	
<p>บ้านเฉลิมลาภ (A1)</p>	<p>บ้านเขาระวัง (A2)</p>
	
<p>บ้านไต้สุน (A3)</p>	<p>โรงเรียนบ้านระเวิง (A4)</p>
<p>รูปที่ 3.4-2 การตรวจวัดคุณภาพอากาศในบรรยากาศ</p>	

### 3.4.2 ความเร็วลมและทิศทางลม

โครงการดำเนินการตรวจวัดความเร็วลมและทิศทางลมของโครงการ จำนวน 1 สถานี บริเวณบ้านเฉลิมลาภ (A1) ระหว่างวันที่ 9-16 พฤษภาคม 2567 จากผลการตรวจวัด พบว่า ความเร็วลม มีค่าระหว่าง 0.0-4.5 เมตร/วินาที โดยมีความเร็วลมเฉลี่ย 7 วันต่อเนื่องเท่ากับ 0.7 เมตร/วินาที เป็นลมสงบคิดเป็น ร้อยละ 63.1 ลมเบาคิดเป็นร้อยละ 36.3 และลมเฉื่อยคิดเป็นร้อยละ 0.6 ทิศทางลมส่วนใหญ่เป็นลมที่พัดมาจาก ทิศตะวันตกเฉียงเหนือ และทิศตะวันออกเฉียงเหนือ ผลการตรวจวัดแสดงดังตารางที่ 3.4-2 ผังแสดงความเร็วลม และทิศทางลมดังรูปที่ 3.4-3 และการตรวจวัดแสดงดังรูปที่ 3.4-4

ตารางที่ 3.4-2 ผลการตรวจวัดความเร็วลมและทิศทางลม

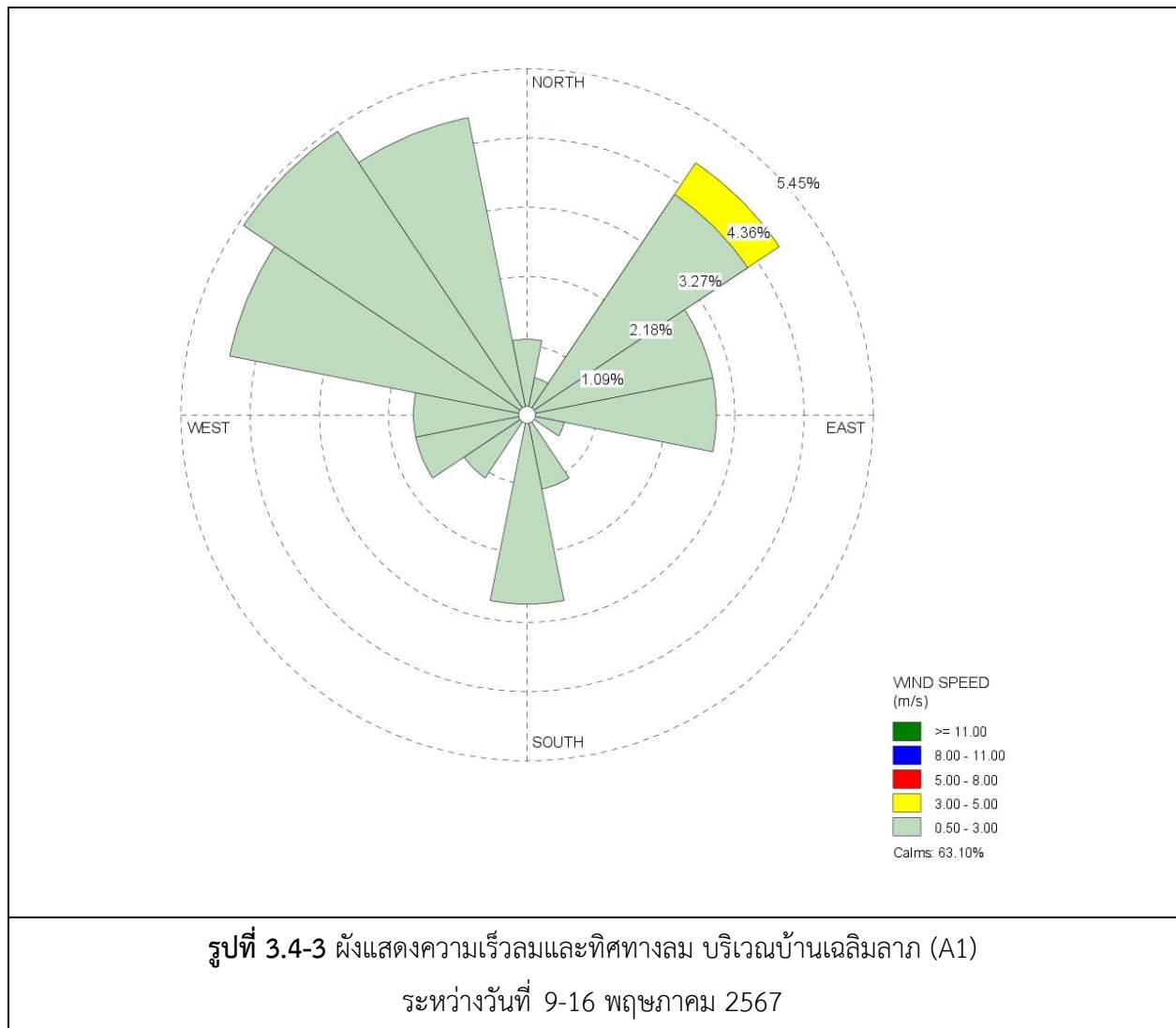
อันดับ	เวลา	บ้านเฉลิมลาภ (A1)													
		09-10/05/67		10-11/05/67		11-12/05/67		12-13/05/67		13-14/05/67		14-15/05/67		15-16/05/67	
		WS	WD	WS	WD	WS	WD	WS	WD	WS	WD	WS	WD	WS	WD
1.	13:00-14:00	0.4	SSE	0.4	ESE	0.9	ENE	1.3	NNW	0.4	SSE	1.8	WNW	1.8	WNW
2.	14:00-15:00	1.3	SW	0.9	E	1.3	S	1.3	ENE	0.4	ESE	1.8	NW	2.2	SW
3.	15:00-16:00	2.2	WSW	1.3	SSE	0.9	W	1.8	S	4.5	NE	1.3	NW	1.3	SSE
4.	16:00-17:00	2.7	NE	0.9	S	0.4	W	1.3	WSW	2.7	NNW	2.2	NW	2.7	ENE
5.	17:00-18:00	0.4	WSW	0.4	E	0.4	WNW	0.4	SW	0.4	N	2.2	WNW	0.9	NE
6.	18:00-19:00	0.4	SW	0.4	S	0.0	NW	1.3	WSW	0.0	NW	1.3	WNW	0.0	WNW
7.	19:00-20:00	0.9	E	0.0	NW	0.0	NW	0.0	WSW	0.0	ESE	0.4	NE	0.4	E
8.	20:00-21:00	1.8	E	0.0	SSE	0.0	WSW	0.0	WSW	0.4	WSW	0.0	ESE	0.4	E
9.	21:00-22:00	1.3	NE	0.0	E	0.4	E	0.0	ENE	0.4	ENE	0.0	ESE	0.0	SSE
10.	22:00-23:00	0.4	WSW	0.4	S	0.0	E	0.0	ENE	2.2	NNW	0.0	ESE	0.0	ESE
11.	23:00-00:00	0.0	WSW	0.4	S	0.0	E	0.0	E	1.3	NNW	0.0	ESE	0.0	ESE
12.	00:00-01:00	0.0	WSW	0.0	WSW	0.0	E	0.0	E	1.8	W	0.0	ESE	0.0	ESE
13.	01:00-02:00	0.0	WSW	0.0	WSW	0.0	E	0.0	E	0.0	W	0.0	ESE	0.0	ESE
14.	02:00-03:00	0.0	WSW	0.4	NNE	0.0	E	1.3	NNE	0.4	ENE	0.0	ESE	0.0	ESE
15.	03:00-04:00	0.0	WSW	0.0	SE	0.0	W	0.4	E	0.9	N	0.4	E	0.4	ESE
16.	04:00-05:00	0.0	WNW	0.0	NNE	0.0	W	0.9	ESE	1.3	NNW	0.0	E	0.0	ESE
17.	05:00-06:00	0.0	WNW	1.3	WNW	0.0	W	0.0	SE	0.9	WNW	0.4	ENE	0.0	ESE
18.	06:00-07:00	0.4	WSW	1.3	NW	0.0	W	0.0	SE	0.4	W	0.0	ENE	0.4	W
19.	07:00-08:00	0.0	W	0.9	NE	0.0	W	0.0	SE	0.0	NW	0.0	ESE	0.0	WSW
20.	08:00-09:00	0.4	NNW	1.3	NNW	0.0	WNW	0.0	E	1.3	WNW	0.4	ENE	0.4	NW
21.	09:00-10:00	0.4	E	2.2	NNW	0.4	NW	0.0	WSW	1.8	NW	0.4	ENE	0.4	NW
22.	10:00-11:00	0.4	S	1.8	NW	1.3	W	0.0	W	2.2	NE	1.3	NW	1.8	ENE
23.	11:00-12:00	0.9	S	1.3	NE	1.3	NW	0.4	SSE	1.3	NW	1.8	NE	1.8	E
24.	12:00-13:00	0.4	S	1.3	E	1.3	N	0.9	S	1.8	NNW	0.9	ENE	1.8	WNW
ค่าเฉลี่ย		0.6	-	0.7	-	0.4	-	0.5	-	1.1	-	0.7	-	0.7	-

พิกัด : 47P 0742734 UTM 1447405

หมายเหตุ : ความเร็วลม (WS) = (เมตร/วินาที)

ทิศทางลม (WD)

ชื่อบริษัทผู้ตรวจวัด : บริษัท เทคนิควัดสิ่งแวดล้อมไทย จำกัด





บริเวณบ้านเฉลิมลาภ (A1)

รูปที่ 3.4-4 การตรวจวัดความเร็วลมและทิศทางลม

### 3.4.3 ระดับเสียง

#### 1) ระดับเสียงโดยทั่วไป และเสียงรบกวน

โครงการดำเนินการตรวจวัดระดับเสียงโดยทั่วไป จำนวน 2 สถานี ได้แก่ บ้านเฉลิมลาภ (N1) และ บ้านเขาระฆัง (N2) ระหว่างวันที่ 9-16 พฤษภาคม 2567 ผลการตรวจวัดแสดงดังตารางที่ 3.4-3 และ 3.4-4 ตำแหน่งและการตรวจวัดแสดงดังรูปที่ 3.4-5 และ 3.4-6

จากผลการตรวจวัด พบว่า ค่าระดับเสียงเฉลี่ย 24 ชั่วโมง ( $L_{eq} 24 \text{ hr}$ ) และค่าระดับเสียงสูงสุด ( $L_{max}$ ) มีค่าอยู่ในเกณฑ์มาตรฐานตามประกาศคณะกรรมการสิ่งแวดล้อมแห่งชาติ ฉบับที่ 15 (พ.ศ. 2540) เรื่อง กำหนดมาตรฐานระดับเสียงโดยทั่วไป และประกาศกระทรวงอุตสาหกรรม เรื่องกำหนดค่าระดับเสียงการรบกวน และระดับเสียงที่เกิดจากการประกอบกิจการโรงงาน พ.ศ. 2548 สำหรับค่า  $L_{90}$  และ  $L_{dn}$  ไม่สามารถเทียบกับ เกณฑ์มาตรฐานได้ เนื่องจากไม่มีเกณฑ์มาตรฐานกำหนด

#### 2) ระดับเสียงรบกวน

โครงการดำเนินการตรวจวัดระดับเสียงรบกวน บริเวณเดียวกับการตรวจวัดระดับเสียงเฉลี่ย 24 ชั่วโมง ( $L_{eq} 24 \text{ hr}$ ) ได้แก่ บ้านเฉลิมลาภ (N1) และบ้านเขาระฆัง (N2) ซึ่งจากการคำนวณผลค่าระดับการรบกวน ทั้ง 2 สถานี พบว่า ระดับเสียงรบกวนส่วนใหญ่มีค่าอยู่ในเกณฑ์มาตรฐานตามประกาศคณะกรรมการสิ่งแวดล้อมแห่งชาติ ฉบับที่ 29 (พ.ศ. 2550) เรื่องระดับเสียงรบกวน และประกาศกระทรวงอุตสาหกรรม เรื่องกำหนดค่าระดับเสียงการรบกวน และระดับเสียงที่เกิดจากการประกอบกิจการโรงงาน พ.ศ. 2548 ยกเว้นระดับเสียงรบกวนบริเวณ บ้านเขาระฆัง (N2) ในบางช่วงเวลามีค่าเกินเกณฑ์ที่กำหนด อาจเกิดจากกิจกรรมของชุมชน เช่น การจราจร สัตว์เลี้ยง เป็นต้น สำหรับกิจกรรมการก่อสร้างของโครงการจะมีขอบเขตการก่อสร้างอยู่ในโซนกลางของพื้นที่โครงการเท่านั้น ไม่มีชุมชนในระยะประชิด ระยะเวลาทำงานก่อสร้างปกติ 07.00-18.00 น. ทั้งนี้ในช่วงเวลากลางคืนทางโครงการไม่มี กิจกรรมการก่อสร้างใดๆ แต่อย่างไรก็ตามโครงการได้ปฏิบัติตามมาตรการด้านเสียงอย่างเคร่งครัดเพื่อป้องกันผลกระทบที่เกิดขึ้น โดยในระหว่างเดือนมกราคม-มิถุนายน 2567 ไม่พบเรื่องร้องเรียนด้านเสียงจากการดำเนิน กิจกรรมก่อสร้างแต่อย่างใด

### ตารางที่ 3.4-3 สรุปผลการตรวจวัดระดับเสียง

สถานีตรวจวัด	วันที่ตรวจวัด	ผลการตรวจวัด (dB(A))					
		Leq 24 hr		Lmax		ช่วงเวลา	ระดับเสียงรบกวน
		ค่าต่ำสุด-สูงสุด	ค่าเฉลี่ย	ค่าต่ำสุด-สูงสุด	ค่าเฉลี่ย		ค่าต่ำสุด-สูงสุด
1. บ้านเฉลิมลาภ (N1)	09-16/05/67	50.6-53.7	52.5	67.3-79.4	74.4	06.00-22.00	-15.0 ถึง 9.9
						22.00-06.00	-12.7 ถึง 8.6
2. บ้านเขาระฆัง (N2)	09-16/05/67	51.8-54.5	52.8	78.3-91.0	83.5	06.00-22.00	-9.5 ถึง 17.0
						22.00-06.00	-12.3 ถึง 15.6
มาตรฐาน <sup>(1)(2)</sup>		70		115		-	10 <sup>(2)(3)</sup>

มาตรฐาน : (1) ประกาศคณะกรรมการสิ่งแวดล้อมแห่งชาติ ฉบับที่ 15 (พ.ศ. 2540) (ค.ศ.1997) เรื่องกำหนดมาตรฐานระดับเสียงโดยทั่วไป

(2) ประกาศกระทรวงอุตสาหกรรม เรื่องกำหนดค่าระดับเสียงการรบกวน และระดับเสียงที่เกิดจากการประกอบกิจการโรงงาน (พ.ศ. 2548) (ค.ศ.2005)

(3) ประกาศคณะกรรมการสิ่งแวดล้อมแห่งชาติ ฉบับที่ 29 (พ.ศ. 2550) (ค.ศ. 2007) เรื่องค่าระดับเสียงรบกวน

### ตารางที่ 3.4-4 ผลการตรวจวัดระดับเสียงโดยทั่วไป

อันดับ	เวลา	ผลการตรวจวัด (dB(A))											
		บ้านเฉลิมลาภ (N1)											
		09-10/05/67			10-11/05/67			11-12/05/67			12-13/05/67		
		Leq	Lmax	L <sub>90</sub>	Leq	Lmax	L <sub>90</sub>	Leq	Lmax	L <sub>90</sub>	Leq	Lmax	L <sub>90</sub>
1.	13.00-14.00	54.4	68.0	53.0	54.8	72.2	53.0	53.5	67.3	52.1	53.4	69.5	51.9
2.	14.00-15.00	55.2	67.1	53.0	54.4	72.9	52.9	53.1	70.3	51.7	51.9	66.1	50.4
3.	15.00-16.00	54.4	67.8	52.8	52.2	64.0	49.6	52.4	70.6	50.1	53.1	70.5	51.6
4.	16.00-17.00	53.3	63.4	52.0	53.8	72.4	52.2	52.9	70.7	51.1	52.2	66.5	49.8
5.	17.00-18.00	54.3	60.4	52.8	52.1	73.0	49.9	50.4	61.5	47.4	51.7	61.7	48.3
6.	18.00-19.00	54.0	62.6	52.5	52.7	70.4	49.5	53.7	65.1	51.9	53.6	64.5	52.1
7.	19.00-20.00	53.6	61.1	52.9	54.7	66.3	53.1	53.8	63.1	52.0	53.5	62.8	51.7
8.	20.00-21.00	54.0	63.4	52.7	54.1	61.3	52.5	54.1	61.4	52.3	53.5	60.4	52.0
9.	21.00-22.00	54.3	60.4	52.7	54.3	64.7	53.0	53.4	63.7	52.2	51.7	59.2	49.4
10.	22.00-23.00	53.5	65.7	52.2	52.9	61.4	49.3	52.4	62.4	49.0	53.4	62.6	52.3
11.	23.00-00.00	52.9	63.1	50.7	53.8	68.3	52.3	54.0	66.2	52.3	53.6	61.4	51.8
12.	00.00-01.00	53.9	61.0	52.2	54.5	65.0	52.9	53.7	61.6	52.2	53.3	61.3	51.4
13.	01.00-02.00	53.9	61.9	52.2	54.1	62.8	52.5	53.3	62.3	51.7	50.8	63.3	49.9
14.	02.00-03.00	53.7	60.6	52.1	51.6	59.6	49.4	49.8	58.7	46.9	45.9	55.2	45.1
15.	03.00-04.00	50.4	57.4	47.5	49.8	63.6	46.9	51.6	62.1	50.0	51.6	61.1	49.9
16.	04.00-05.00	52.1	61.8	50.1	52.4	63.2	50.8	52.1	61.8	50.0	49.8	63.0	47.7
17.	05.00-06.00	51.9	66.1	49.2	50.9	63.5	47.8	49.5	64.5	47.3	49.8	64.9	45.7
18.	06.00-07.00	49.6	64.4	46.9	52.4	72.6	47.2	55.1	73.9	53.3	54.0	69.4	52.1
19.	07.00-08.00	54.9	73.9	52.8	55.7	72.5	53.9	54.8	70.8	53.1	53.8	70.2	52.0
20.	08.00-09.00	55.3	71.0	53.0	55.8	72.7	53.8	53.8	69.1	52.5	52.8	64.7	50.5
21.	09.00-10.00	53.8	71.7	52.4	54.1	79.4	52.1	53.8	66.3	52.6	52.6	66.1	50.6
22.	10.00-11.00	55.6	71.2	53.3	53.6	77.8	51.8	51.7	66.1	48.2	50.4	56.5	48.4
23.	11.00-12.00	52.0	63.8	48.7	51.6	67.0	48.6	52.7	66.4	51.7	52.2	57.9	51.1
24.	12.00-13.00	53.6	67.3	52.3	54.1	69.3	52.5	53.6	67.1	52.0	52.0	64.5	50.8
Leq 24 hr		53.7	-	-	53.6	-	-	53.1	-	-	52.4	-	-
Lmax		-	73.9	-	-	79.4	-	-	73.9	-	-	70.5	-
มาตรฐาน <sup>(1)(2)</sup>		70	115	-	70	115	-	70	115	-	70	115	-
Ldn		59.3	-	-	59.3	-	-	59.2	-	-	58.5	-	-

พิกัด : 47P 0742770 UTM 1447398

มาตรฐาน : <sup>(1)</sup> ประกาศคณะกรรมการสิ่งแวดล้อมแห่งชาติ ฉบับที่ 15 (พ.ศ. 2540) (ค.ศ. 1997) เรื่องกำหนดมาตรฐานระดับเสียงโดยทั่วไป

<sup>(2)</sup> ประกาศกระทรวงอุตสาหกรรม เรื่องกำหนดค่าระดับเสียงการรบกวน และระดับเสียงที่เกิดจากการประกอบกิจการโรงงาน พ.ศ. 2548 (ค.ศ. 2005)

หมายเหตุ : ชื่อบริษัทผู้ตรวจวัด : บริษัท เทคนิคลีโวลุ่มไทย จำกัด

ตารางที่ 3.4-4 (ต่อ) ผลการตรวจวัดระดับเสียงโดยทั่วไป

อันดับ	เวลา	ผลการตรวจวัด (dB(A))								
		บ้านเฉลิมลาภ (N1)								
		13-14/05/67			14-15/05/67			15-16/05/67		
		Leq	Lmax	L <sub>90</sub>	Leq	Lmax	L <sub>90</sub>	Leq	Lmax	L <sub>90</sub>
1.	13.00-14.00	51.2	60.6	50.3	50.9	59.4	49.3	50.2	59.5	48.1
2.	14.00-15.00	50.6	55.6	49.3	50.8	64.4	49.1	50.1	61.6	47.3
3.	15.00-16.00	50.2	60.1	48.4	50.0	61.9	47.9	49.6	71.5	47.6
4.	16.00-17.00	48.9	55.9	46.5	48.7	58.0	46.0	50.5	60.8	47.7
5.	17.00-18.00	49.8	57.9	47.9	50.6	60.2	49.3	53.3	61.9	51.9
6.	18.00-19.00	50.6	66.5	49.0	50.9	57.9	49.6	53.6	62.4	52.0
7.	19.00-20.00	50.8	61.6	49.6	50.6	58.7	49.1	53.7	65.3	52.2
8.	20.00-21.00	50.7	56.3	49.4	50.7	56.1	49.4	51.0	63.8	47.7
9.	21.00-22.00	50.6	56.9	48.8	50.3	56.4	48.3	51.8	63.8	50.7
10.	22.00-23.00	50.8	63.5	49.4	50.8	62.5	49.2	53.0	63.0	51.4
11.	23.00-00.00	50.8	67.0	49.2	50.5	56.2	48.9	52.6	63.7	50.9
12.	00.00-01.00	50.6	56.3	49.1	49.5	56.1	48.4	51.1	61.8	49.3
13.	01.00-02.00	49.3	56.8	46.6	45.9	50.8	45.0	46.4	63.1	45.1
14.	02.00-03.00	50.0	63.7	47.5	46.9	51.5	45.7	46.0	64.9	41.9
15.	03.00-04.00	51.2	58.1	49.5	49.2	54.9	48.6	48.4	67.3	44.1
16.	04.00-05.00	49.7	57.1	47.6	47.9	53.6	46.6	47.8	65.1	43.6
17.	05.00-06.00	49.9	62.8	48.6	50.3	58.6	48.7	46.6	70.5	42.7
18.	06.00-07.00	50.8	64.2	49.2	52.1	63.9	50.0	52.2	71.5	49.8
19.	07.00-08.00	50.8	60.8	49.3	57.5	78.8	50.4	52.4	60.7	51.1
20.	08.00-09.00	51.0	57.1	50.1	60.2	74.1	54.1	52.3	65.8	51.5
21.	09.00-10.00	51.2	60.9	50.0	55.4	63.9	52.1	50.5	58.7	47.8
22.	10.00-11.00	50.4	65.4	46.9	47.7	55.9	45.0	53.0	67.9	51.5
23.	11.00-12.00	51.5	59.6	49.9	54.6	68.3	50.5	53.3	77.0	51.5
24.	12.00-13.00	51.2	67.3	49.7	54.1	67.0	50.7	55.6	75.5	52.6
Leq 24 hr		50.6	-	-	52.6	-	-	51.7	-	-
Lmax		-	67.3	-	-	78.8	-	-	77.0	-
มาตรฐาน <sup>(1)(2)</sup>		70	115	-	70	115	-	70	115	-
Ldn		56.8	-	-	56.9	-	-	57.0	-	-

พิกัด : 47P 0742770 UTM 1447398

มาตรฐาน : <sup>(1)</sup> ประกาศคณะกรรมการสิ่งแวดล้อมแห่งชาติ ฉบับที่ 15 (พ.ศ. 2540) (ค.ศ. 1997) เรื่องกำหนดมาตรฐานระดับเสียงโดยทั่วไป

<sup>(2)</sup> ประกาศกระทรวงอุตสาหกรรม เรื่องกำหนดค่าระดับเสียงการรบกวน และระดับเสียงที่เกิดจากการประกอบกิจการโรงงาน พ.ศ. 2548 (ค.ศ. 2005)

หมายเหตุ : ชื่อบริษัทผู้ตรวจวัด : บริษัท เทคนิคลีโวลุ่มไทย จำกัด

### ตารางที่ 3.4-4 (ต่อ) ผลการตรวจวัดระดับเสียงโดยทั่วไป

อันดับ	เวลา	ผลการตรวจวัด (dB(A))											
		บ้านเขาชะงั้ง (N2)											
		09-10/05/67			10-11/05/67			11-12/05/67			12-13/05/67		
		Leq	Lmax	L <sub>90</sub>	Leq	Lmax	L <sub>90</sub>	Leq	Lmax	L <sub>90</sub>	Leq	Lmax	L <sub>90</sub>
1.	13.00-14.00	55.2	75.9	41.9	60.7	80.6	45.5	54.5	72.2	46.5	58.5	85.0	50.1
2.	14.00-15.00	54.0	75.1	43.0	55.0	85.6	44.9	52.5	68.2	45.6	58.6	82.8	53.1
3.	15.00-16.00	55.3	75.6	45.1	55.7	76.1	45.8	51.9	67.8	43.5	60.3	75.9	52.0
4.	16.00-17.00	53.5	72.4	46.3	52.2	73.0	43.3	49.7	69.5	44.7	56.2	85.7	47.0
5.	17.00-18.00	55.4	69.9	55.5	53.9	75.2	43.0	46.7	61.2	42.1	50.5	72.6	44.5
6.	18.00-19.00	55.9	65.6	54.9	54.0	75.7	42.8	51.9	64.3	45.3	51.8	77.1	45.0
7.	19.00-20.00	46.1	60.6	42.3	54.3	75.5	45.3	54.5	69.6	45.6	47.2	65.2	43.5
8.	20.00-21.00	54.4	67.1	53.5	54.8	72.6	47.2	53.7	78.3	45.8	48.3	64.2	44.3
9.	21.00-22.00	46.5	59.5	41.6	51.0	65.6	42.6	49.9	67.0	44.5	47.5	66.5	44.9
10.	22.00-23.00	45.0	68.9	40.3	53.3	67.1	49.8	53.3	69.6	45.7	47.1	62.9	45.1
11.	23.00-00.00	47.2	68.4	41.0	50.2	59.5	42.1	50.6	69.6	44.3	45.9	60.0	43.8
12.	00.00-01.00	45.4	65.1	40.8	45.1	58.2	40.8	50.2	70.1	42.9	46.2	63.4	43.1
13.	01.00-02.00	46.1	68.6	41.3	48.4	68.9	39.8	48.9	61.9	44.9	45.8	63.2	43.6
14.	02.00-03.00	45.3	71.0	39.5	50.8	59.8	44.2	49.4	67.9	44.2	45.0	63.4	42.8
15.	03.00-04.00	45.5	65.9	40.0	45.1	58.5	43.3	52.5	69.6	43.2	45.6	63.8	42.4
16.	04.00-05.00	44.7	67.7	40.6	51.6	69.5	47.6	51.3	71.9	38.2	46.3	64.7	41.7
17.	05.00-06.00	43.8	65.5	39.7	46.7	61.2	42.1	51.3	71.0	40.9	51.3	69.4	44.7
18.	06.00-07.00	45.7	66.4	39.3	43.7	58.5	40.3	46.4	69.2	38.7	56.5	88.9	45.1
19.	07.00-08.00	52.3	71.9	37.9	50.1	71.8	39.5	46.9	68.4	40.3	56.1	88.0	48.3
20.	08.00-09.00	54.7	74.2	39.0	52.7	73.6	40.7	50.1	71.9	43.3	57.0	83.5	49.8
21.	09.00-10.00	54.9	74.9	42.2	47.6	67.0	42.4	50.2	74.7	43.4	57.4	79.8	50.9
22.	10.00-11.00	55.9	75.2	44.7	46.2	67.8	42.1	53.8	73.9	46.3	56.0	75.4	52.3
23.	11.00-12.00	61.0	83.0	43.8	50.6	73.7	41.7	54.1	72.0	42.3	55.7	73.4	50.5
24.	12.00-13.00	61.1	80.0	44.9	52.1	71.4	44.8	54.0	74.2	43.4	54.6	78.5	49.9
Leq 24 hr		54.2	-	-	52.9	-	-	51.8	-	-	54.5	-	-
Lmax		-	83.0	-	-	85.6	-	-	78.3	-	-	88.9	-
มาตรฐาน <sup>(1)(2)</sup>		70	115	-	70	115	-	70	115	-	70	115	-
Ldn		55.8	-	-	56.9	-	-	57.5	-	-	57.5	-	-

พิกัด : 47P 0742741 UTM 1444933

มาตรฐาน : <sup>(1)</sup> ประกาศคณะกรรมการสิ่งแวดล้อมแห่งชาติ ฉบับที่ 15 (พ.ศ. 2540) (ค.ศ. 1997) เรื่องกำหนดมาตรฐานระดับเสียงโดยทั่วไป

<sup>(2)</sup> ประกาศกระทรวงอุตสาหกรรม เรื่องกำหนดค่าระดับเสียงการรบกวน และระดับเสียงที่เกิดจากการประกอบกิจการโรงงาน พ.ศ. 2548 (ค.ศ. 2005)

หมายเหตุ : ชื่อบริษัทผู้ตรวจวัด : บริษัท เทคนิคลีโอดไทย จำกัด

ตารางที่ 3.4-4 (ต่อ) ผลการตรวจวัดระดับเสียงโดยทั่วไป

อันดับ	เวลา	ผลการตรวจวัด (dB(A))								
		บ้านเขาชะงั้ง (N2)								
		13-14/05/67			14-15/05/67			15-16/05/67		
		Leq	Lmax	L <sub>90</sub>	Leq	Lmax	L <sub>90</sub>	Leq	Lmax	L <sub>90</sub>
1.	13.00-14.00	54.5	73.3	50.3	56.3	79.1	50.8	48.8	61.5	44.3
2.	14.00-15.00	54.6	75.6	49.6	53.5	73.1	44.5	52.0	70.9	45.1
3.	15.00-16.00	56.7	82.6	49.9	53.3	71.3	45.1	50.8	68.8	45.2
4.	16.00-17.00	54.7	75.0	47.4	51.7	68.0	47.3	48.8	63.4	43.6
5.	17.00-18.00	50.4	72.3	43.9	52.8	74.4	44.5	53.0	72.0	46.6
6.	18.00-19.00	51.9	77.9	45.1	46.9	65.2	42.4	50.8	64.5	44.1
7.	19.00-20.00	48.3	61.5	45.2	47.3	67.0	42.4	50.7	70.0	43.3
8.	20.00-21.00	48.3	63.9	45.5	51.6	71.9	43.6	49.8	70.2	43.3
9.	21.00-22.00	48.0	63.9	44.8	53.8	69.8	45.6	49.2	67.9	41.8
10.	22.00-23.00	48.1	64.7	45.1	50.8	70.7	44.7	51.9	71.4	44.4
11.	23.00-00.00	46.4	62.5	43.6	51.1	70.1	44.6	50.1	72.5	44.5
12.	00.00-01.00	45.7	62.2	43.0	50.7	62.7	46.6	51.2	70.3	43.1
13.	01.00-02.00	46.7	62.3	44.4	52.4	71.4	43.0	50.8	66.7	45.1
14.	02.00-03.00	45.3	60.8	43.5	50.3	66.8	44.8	52.1	62.6	48.5
15.	03.00-04.00	46.1	65.0	43.6	50.1	65.4	45.1	53.0	71.8	44.8
16.	04.00-05.00	48.4	63.4	45.1	48.4	67.2	42.3	53.5	70.3	42.9
17.	05.00-06.00	57.1	91.0	45.8	53.1	70.4	41.9	51.6	69.2	45.5
18.	06.00-07.00	49.8	68.0	44.7	51.3	69.2	43.8	53.2	73.0	44.0
19.	07.00-08.00	52.0	75.0	44.4	50.9	66.7	43.0	54.8	78.5	46.5
20.	08.00-09.00	52.6	79.4	47.9	51.1	73.4	42.2	52.5	75.0	45.3
21.	09.00-10.00	57.2	79.3	50.8	52.3	69.9	44.9	53.0	72.9	45.6
22.	10.00-11.00	52.8	67.7	48.8	48.3	64.9	42.9	49.4	69.2	42.9
23.	11.00-12.00	51.5	76.6	44.0	48.8	68.5	43.0	51.2	75.1	42.3
24.	12.00-13.00	52.4	81.9	40.7	54.3	71.5	42.1	54.6	77.2	42.5
Leq 24 hr		52.3	-	-	51.9	-	-	51.9	-	-
Lmax		-	91.0	-	-	79.1	-	-	78.5	-
มาตรฐาน <sup>(1)(2)</sup>		70	115	-	70	115	-	70	115	-
Ldn		57.2	-	-	57.7	-	-	58.4	-	-

พิกัด : 47P 0742741 UTM 1444933

มาตรฐาน : <sup>(1)</sup> ประกาศคณะกรรมการสิ่งแวดล้อมแห่งชาติ ฉบับที่ 15 (พ.ศ. 2540) (ค.ศ. 1997) เรื่องกำหนดมาตรฐานระดับเสียงโดยทั่วไป

<sup>(2)</sup> ประกาศกระทรวงอุตสาหกรรม เรื่องกำหนดค่าระดับเสียงการรบกวน และระดับเสียงที่เกิดจากการประกอบกิจการโรงงาน พ.ศ. 2548 (ค.ศ. 2005)

หมายเหตุ : ชื่อบริษัทผู้ตรวจวัด : บริษัท เทคนิคลีโวลุ่มไทย จำกัด



	
บ้านเฉลิมลาภ (N1)	บ้านเขาระวัง (N2)
รูปที่ 3.4-6 การตรวจวัดระดับเสียงโดยทั่วไป และเสียงรบกวน	

#### 3.4.4 คุณภาพน้ำผิวดิน

โครงการดำเนินการตรวจวัดคุณภาพน้ำผิวดิน จำนวน 2 สถานี ได้แก่ คลองมาบไข่เน่า (SW2) และ คลองงอแง (SW3) ในวันที่ 15 พฤษภาคม 2567 เพื่อวิเคราะห์หา pH, DO, BOD, Total Hardness, NO<sub>3</sub>, NH<sub>3</sub>, Cyanide, Cr<sup>+6</sup>, Pb, Cd, Ni, Total Hg, As, Cu, Mn, Zn, Fecal Coliform Bacteria และ Total Coliform Bacteria ผลวิเคราะห์เมื่อเทียบเกณฑ์คุณภาพน้ำผิวดินตามประกาศคณะกรรมการสิ่งแวดล้อมแห่งชาติ ฉบับที่ 8 (พ.ศ. 2537) เรื่องกำหนดมาตรฐานคุณภาพน้ำในแหล่งน้ำผิวดิน พบว่า ส่วนใหญ่มีค่าเป็นไปตามเกณฑ์คุณภาพน้ำผิวดินประเภทที่ 3 ยกเว้นปริมาณ DO, BOD, FCB และ TCB บริเวณคลองมาบไข่เน่า ปริมาณ Mn และ BOD บริเวณคลองงอแง มีค่าไม่เป็นไปตามเกณฑ์คุณภาพน้ำในแหล่งน้ำผิวดินประเภทที่ 3 เนื่องจากบริเวณคลองมาบไข่เน่า และคลองงอแง เป็นแหล่งรองรับน้ำทิ้งจากพื้นที่ชุมชน เกษตรกรรม และอุตสาหกรรม และบริเวณลำน้ำพบวัชพืชค่อนข้างมาก มีการเน่าเปื่อยของเศษวัชพืชในแหล่งน้ำทำให้มีการสะสมของสารอินทรีย์ ผลการตรวจวัดแสดงดังตารางที่ 3.4-5 ตำแหน่งและการเก็บตัวอย่างแสดงดังรูปที่ 3.4-7 และ 3.4-8

### ตารางที่ 3.4-5 ผลการตรวจวัดคุณภาพน้ำผิวดิน

อันดับ	ดัชนีการตรวจวัด	หน่วย	ผลวิเคราะห์	มาตรฐาน
			คลองมาบไช่น้ำ (SW2)	
			15/05/67	
1.	pH	-	7.64	5.0-9.0
2.	DO	mg/L	<b>3.84</b>	≥4.0
3.	BOD	mg/L	<b>3.9</b>	2.0
4.	Total Hardness	mg/L as CaCO <sub>3</sub>	132.1	-
5.	NO <sub>3</sub>	mg/L	1.01	5.0
6.	NH <sub>3</sub>	mg/L	<0.10	0.5
7.	Cyanide	mg/L	<0.001	0.005
8.	Cr <sup>+6</sup>	mg/L	<0.02	0.05
9.	Pb	mg/L	<0.001	0.05
10.	Cd	mg/L	<0.001	0.05*
11.	Ni	mg/L	<0.001	0.1
12.	Total Hg	mg/L	<0.0005	0.002
13.	As	mg/L	0.0006	0.01
14.	Cu	mg/L	<0.05	0.1
15.	Mn	mg/L	0.12	1.0
16.	Zn	mg/L	<0.04	1.0
17.	Fecal Coliform Bacteria	MPN/100 mL	<b>92,000</b>	4,000
18.	Total Coliform Bacteria	MPN/100 mL	<b>160,000</b>	20,000

พิกัด : 47P 0744485 UTM 1445566

มาตรฐาน : ประกาศคณะกรรมการสิ่งแวดล้อมแห่งชาติ ฉบับที่ 8 (พ.ศ. 2537) (ค.ศ. 1994) เรื่องกำหนดมาตรฐานคุณภาพน้ำในแหล่งน้ำผิวดิน (แหล่งน้ำผิวดินประเภทที่ 3)

หมายเหตุ : แหล่งน้ำผิวดินประเภทที่ 3 ได้แก่ แหล่งน้ำที่ได้รับน้ำทั้งจากกิจกรรมบางประเภท และสามารถเป็นประโยชน์เพื่อ

1. การอุปโภค และบริโภคโดยตรงผ่านการฆ่าเชื้อโรคตามปกติ และผ่านกระบวนการปรับปรุงคุณภาพน้ำเป็นทั่วไปก่อน
2. การเกษตร

\* แคดเมียม (Cd) ในน้ำที่มีความกระด้างในรูปของ CaCO<sub>3</sub> ไม่เกินกว่า 100 มิลลิกรัมต่อลิตร มีค่าไม่เกินกว่า 0.005 มิลลิกรัมต่อลิตร และในน้ำที่มีความกระด้างในรูปของ CaCO<sub>3</sub> เกินกว่า 100 มิลลิกรัมต่อลิตร มีค่าไม่เกินกว่า 0.05 มิลลิกรัมต่อลิตร  
วิธีการตรวจสอบต้องเป็นไปตามคู่มือวิเคราะห์น้ำ และน้ำเสียของสมาคมวิศวกรรมสิ่งแวดล้อมแห่งประเทศไทย หรือมาตรฐานของสหรัฐอเมริกาที่กำหนดไว้

ชื่อบริษัทผู้ตรวจวัด : บริษัท เทคนิคสิ่งแวดล้อมไทย จำกัด

ชื่อบริษัทผู้วิเคราะห์ : บริษัท เทคนิคสิ่งแวดล้อมไทย จำกัด

**ตารางที่ 3.4-5 (ต่อ) ผลการตรวจวัดคุณภาพน้ำผิวดิน ระยะก่อสร้าง**

อันดับ	ดัชนีการตรวจวัด	หน่วย	ผลวิเคราะห์	มาตรฐาน
			คลองจาง (SW3)	
			15/05/67	
1.	pH	-	6.51	5.0-9.0
2.	DO	mg/L	4.42	≥4.0
3.	BOD	mg/L	<b>3.7</b>	2.0
4.	Total Hardness	mg/L as CaCO <sub>3</sub>	47.3	-
5.	NO <sub>3</sub>	mg/L	3.42	5.0
6.	NH <sub>3</sub>	mg/L	<0.10	0.5
7.	Cyanide	mg/L	<0.001	0.005
8.	Cr <sup>+6</sup>	mg/L	<0.02	0.05
9.	Pb	mg/L	0.008	0.05
10.	Cd	mg/L	<0.001	0.05*
11.	Ni	mg/L	0.003	0.1
12.	Total Hg	mg/L	<0.0005	0.002
13.	As	mg/L	0.0060	0.01
14.	Cu	mg/L	<0.05	0.1
15.	Mn	mg/L	<b>1.49</b>	1.0
16.	Zn	mg/L	<0.04	1.0
17.	Fecal Coliform Bacteria	MPN/100 mL	<b>3,500</b>	4,000
18.	Total Coliform Bacteria	MPN/100 mL	17,000	20,000

พิกัด : 47P 0745268 UTM 1446468

มาตรฐาน : ประกาศคณะกรรมการสิ่งแวดล้อมแห่งชาติ ฉบับที่ 8 (พ.ศ. 2537) (ค.ศ. 1994) เรื่องกำหนดมาตรฐานคุณภาพน้ำในแหล่งน้ำผิวดิน (แหล่งน้ำผิวดินประเภทที่ 3)

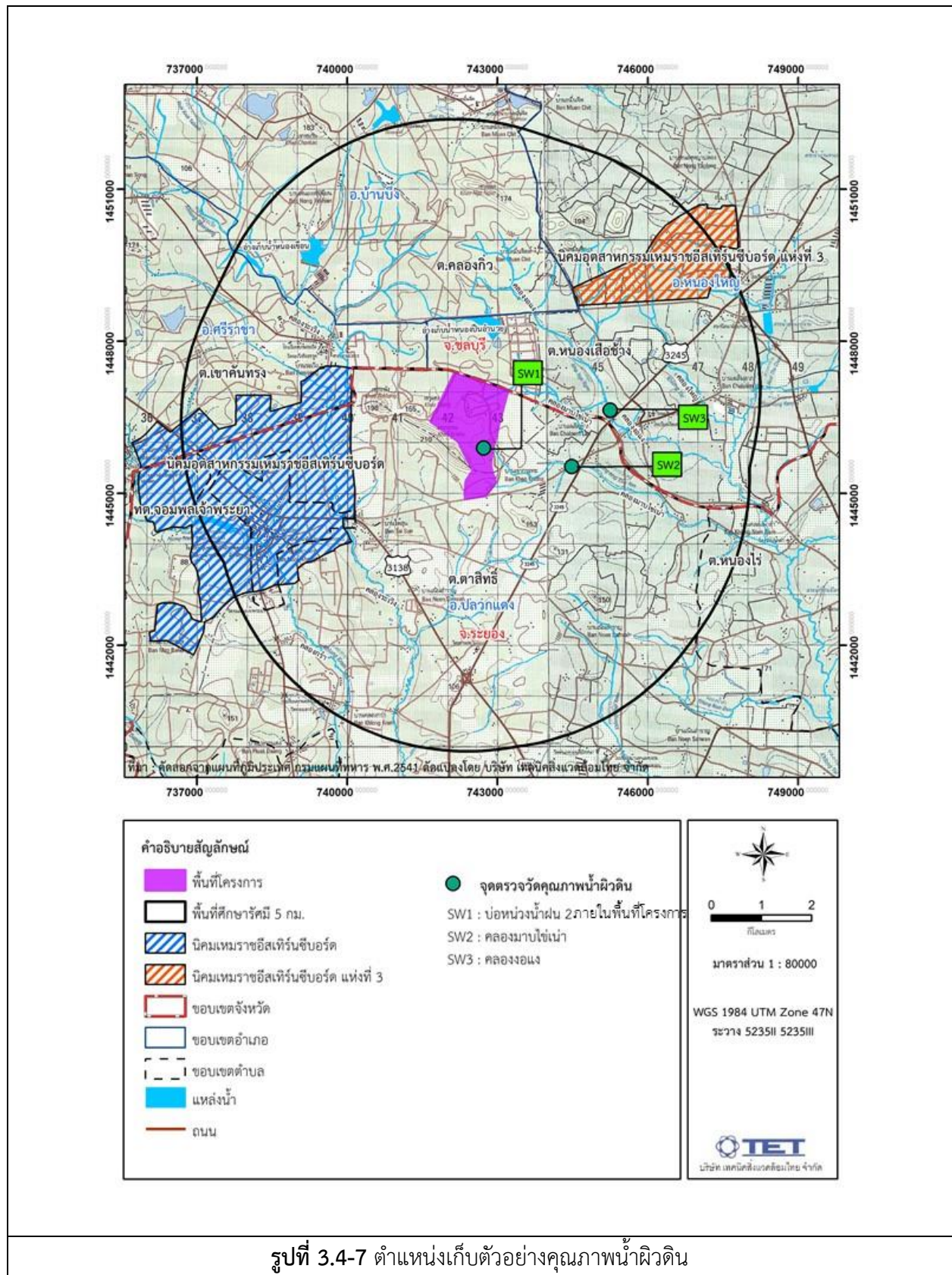
หมายเหตุ : แหล่งน้ำผิวดินประเภทที่ 3 ได้แก่ แหล่งน้ำที่ได้รับน้ำทั้งจากกิจกรรมบางประเภท และสามารถเป็นประโยชน์เพื่อ

1. การอุปโภค และบริโภคโดยต้องผ่านการฆ่าเชื้อโรคตามปกติ และผ่านกระบวนการปรับปรุงคุณภาพน้ำทั่วไปก่อน
2. การเกษตร

\* แคดเมียม (Cd) ในน้ำที่มีความกระด้างในรูปของ CaCO<sub>3</sub> ไม่เกินกว่า 100 มิลลิกรัมต่อลิตร มีค่าไม่เกินกว่า 0.005 มิลลิกรัมต่อลิตร และในน้ำที่มีความกระด้างในรูปของ CaCO<sub>3</sub> เกินกว่า 100 มิลลิกรัมต่อลิตร มีค่าไม่เกินกว่า 0.05 มิลลิกรัมต่อลิตร  
วิธีการตรวจสอบต้องเป็นไปตามคู่มือวิเคราะห์น้ำ และน้ำเสียของสมาคมวิศวกรรมสิ่งแวดล้อมแห่งประเทศไทย หรือมาตรฐานของสหรัฐอเมริกาที่กำหนดไว้

ชื่อบริษัทผู้ตรวจวัด : บริษัท เทคนิคสิ่งแวดล้อมไทย จำกัด

ชื่อบริษัทผู้วิเคราะห์ : บริษัท เทคนิคสิ่งแวดล้อมไทย จำกัด



	
<p>คลองมาบไข่เน่า (SW2)</p>	<p>คลองจอบแ่ง (SW3)</p>
<p>รูปที่ 3.4-8 การเก็บตัวอย่างคุณภาพน้ำผิวดิน</p>	